

Gennaio-maggio 2016: in Italia nuovi impianti FV a +58%

IL VALORE RELATIVO ALLA NUOVA POTENZA INSTALLATA NEI PRIMI CINQUE MESI DELL'ANNO HA TOCCATO 165 MW. CONTINUA A CRESCERE LA TAGLIA COMPRESA TRA 20 E 1.000 KW, CHE HA SEGNATO UN +190% RISPETTO ALLO STESSO PERIODO DEL 2015. E TORNANO A FARSI VEDERE GLI IMPIANTI SUPERIORI A 1.000 KW, CON 19 MW INSTALLATI

Continua il trend positivo delle nuove installazioni fotovoltaiche in Italia. La nuova capacità installata nei primi cinque mesi del 2016 è arrivata a 165 MW, con un incremento del 58% rispetto ai circa 100 MW totalizzati nello stesso periodo del 2015. È quanto emerge dai dati del sistema Gaudi forniti da Anie Rinnovabili.

Analizzando l'andamento mensile, nel primo trimestre le installazioni fotovoltaiche hanno registrato un +33% rispetto allo stesso periodo del 2015, grazie a 85 MW totalizzati; ad aprile, in Italia sono stati realizzati 30,3 MW di nuovi impianti, con una crescita del 52% rispetto ai 18,7 MW dello stesso periodo del 2015.

A maggio infine sono stati totalizzati 49,8 MW, con un incremento del 134% rispetto allo stesso periodo del 2015.

IL TREND POSITIVO DEI GRANDI

L'incremento registrato nel periodo gennaio-maggio 2016 giunge principalmente da installazioni fotovoltaiche di taglia compresa tra 20 e 1.000 kW. Questo segmento, con una potenza totale connessa nei primi cinque mesi dell'anno di oltre 58 MW, è infatti in aumento del 190% rispetto ai primi cinque mesi del 2015 (18,23 MW).

E torna a farsi vedere la taglia superiore ai 1.000 kW. Nel mese di maggio in Italia sono stati installati, per questa tipologia di impianti, 19 MW.

LA SPINTA DEL SUD

Sono Lombardia (22,63 MW), Abruzzo (21,04 MW), Emilia Romagna (16,44 MW) e Veneto (15,62 MW) le regioni più importanti in termini di nuova potenza installata. Le quattro regioni, insieme, hanno totalizzato 75,73 MW, il 45% circa del totale installato nei primi cinque mesi dell'anno.

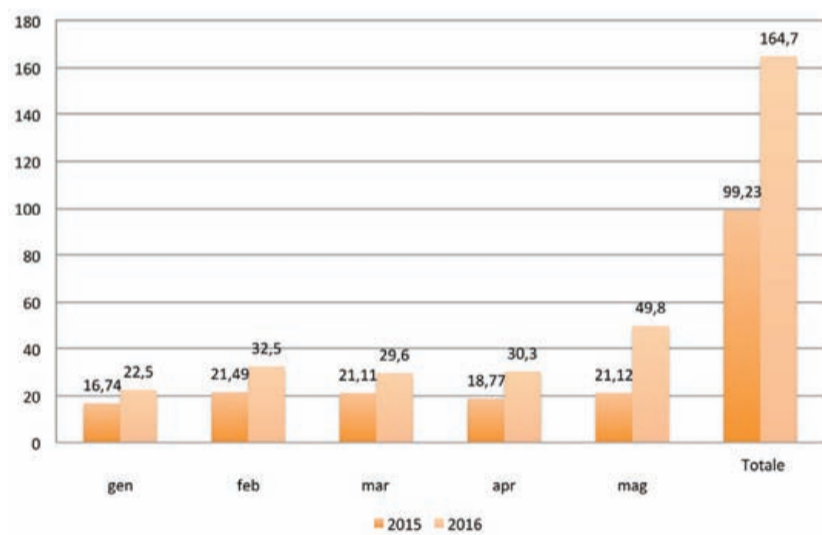
I dati Gaudi mettono in evidenza ancora una volta la crescita delle nuove installazioni nelle regioni del sud Italia, e quindi in Basilicata (+130%), Campania (+161%), Calabria (+150%), Puglia (+98%), Sicilia (+135%) e Molise (+63%).

Queste regioni, insieme, hanno totalizzato 46 MW, il 27% del totale installato nei primi cinque mesi.

EOLICO E IDROELETTRICO ANCORA IN CALO

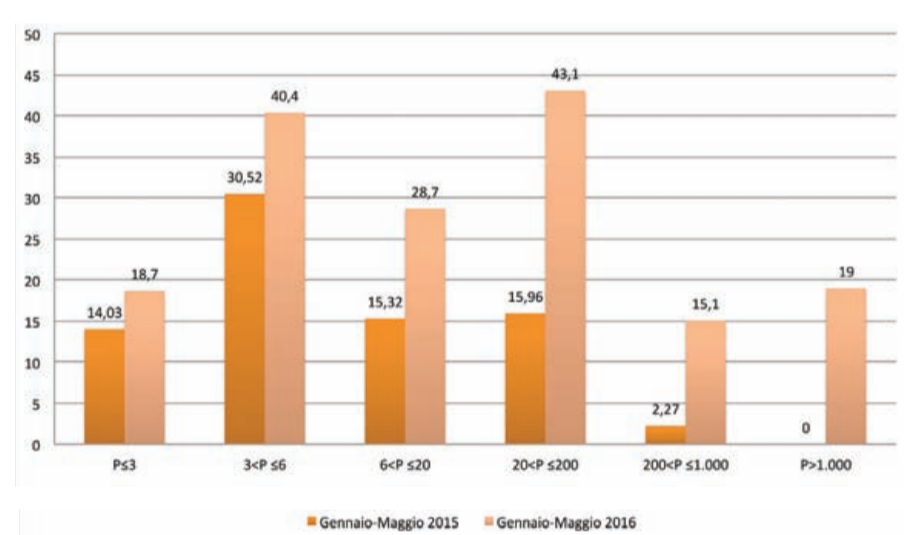
Il fotovoltaico è stato ancora l'unico tra le fonti rinnovabili a registrare valori in crescita rispetto ai primi cinque mesi del 2015. La potenza dei nuovi impianti eolici installati da gennaio a maggio del 2016 è infatti di 66 MW, valore che registra una flessione del 37% rispetto ai 105 MW dello stesso periodo dello scorso anno. È in calo anche il comparto dell'idroelettrico, con una nuova potenza di 23 MW, che segna un -52% rispetto allo stesso periodo del 2015 (48 MW).

**POTENZA FV CONNESSA MENSILMENTE (MW)
GEN-MAG 2015 / GEN-MAG 2016**



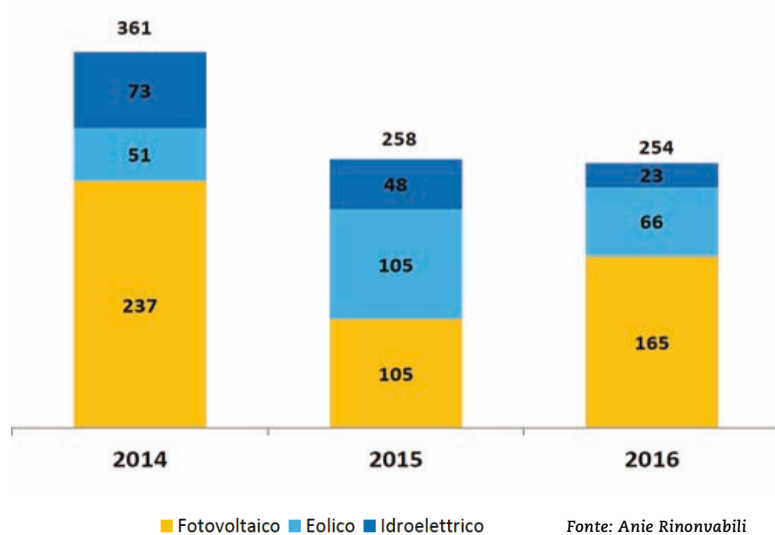
Fonte: Elaborazione SolareB2B su dati Anie Rinnovabili

**POTENZA FV CONNESSA PER CLASSE (MW)
GENNAIO-MAGGIO 2015 / GENNAIO-MAGGIO 2016**



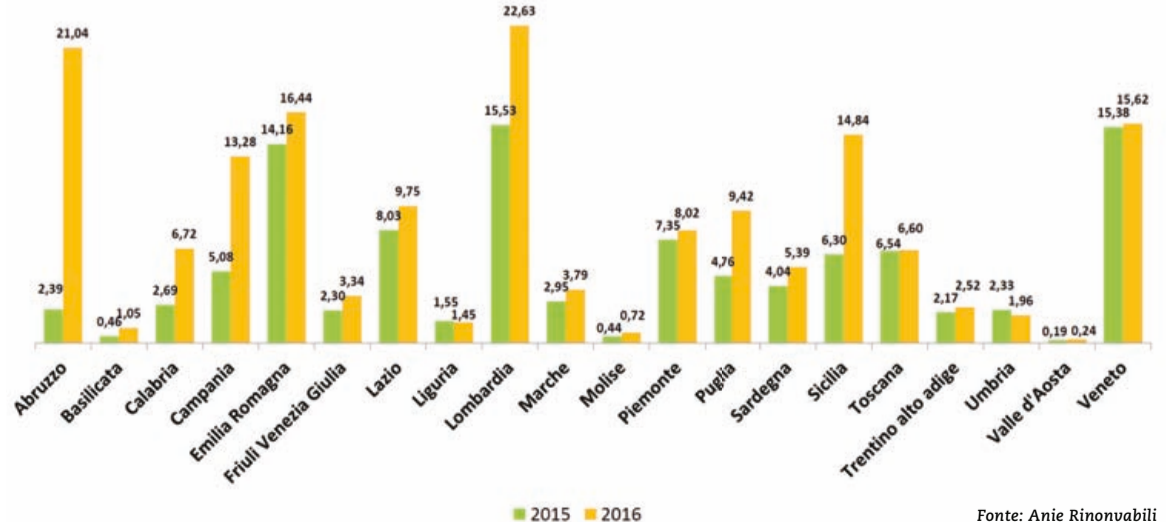
Fonte: Elaborazione SolareB2B su dati Anie Rinnovabili

**FV, EOLICO E IDROELETTRICO:
POTENZA CONNESSA SINO A MAGGIO (IN MW)**



Fonte: Anie Rinnovabili

POTENZA FV CONNESSA PER REGIONE (IN MW)



Fonte: Anie Rinnovabili